

Quel coût, quel financement

Le coût total du projet étalé sur 2026 et 2027 est, à ce jour, évalué à 330 000 €

Les travaux de 2026, y compris l'aménagement de la structure provisoire, sont évalués à 230 000 €

Ces montants doivent être couverts par :

Financement	2026	TOTAL 26 et 27
Souscription paroissiale donnant droit aux réductions fiscales (comme le Denier)	110 000 € minimum	À valider
Fonds de dotation de Croissy, alimenté surtout par les entreprises	60 000 €	A valider
Diocèse (Denier)	20 000 €	20 000 €
Paroisse (réserves)	40 000 €	40 000 €
TOTAL	230 000 €	330 000€

Comment contribuer ?

- par la souscription paroissiale donnant droit aux réductions fiscales
 - sur le site <https://donner.catholique78.fr/Reamenagement-eglise-St-Leonard-Croissy-sur-Seine>
 - par cheque à l'ordre de « ADV Réaménagement eglise st leonard Croissy », déposé au presbytère avec le bulletin de souscription rempli
 - par le QR code



- par le fonds de dotation de Croissy, alimenté surtout par les entreprises

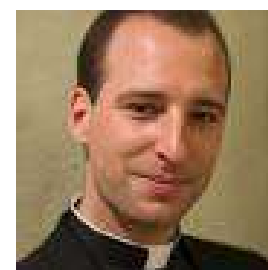
Son nom complet est PROMOTION CROISSY-SUR-SEINE PAR VALORISATION OU DEVELOPPEMENT PATRIMOINE LOCAL, ATTRACTIVITE TOURISTIQUE BIEN VIVRE ENSEMBLE. IL a été officiellement créé le 19 janvier 2015, Il vise à mettre les richesses du patrimoine communal à la disposition du plus grand nombre ainsi que d'accroître son potentiel d'accueil ou de développement au cœur d'un territoire urbain dont les enjeux dépassent les frontières communales... une continuité entre réalité historique et anticipation raisonnée de l'avenir avec ses exigences de modernité. Il s'engage et s'inscrit donc dans une mission d'intérêt général.

Contact Charles Ghipponi charles.ghipponi@gmail.com

Merci de donner à la souscription et aussi au Denier :

La souscription est fléchée pour le projet de rénovation. Les dons ne pourront servir qu'au projet

Le Denier, mutualisé par le Diocèse, couvre des besoins indispensables et réguliers : formation des séminaristes, aides aux prêtres, religieux et religieuses âgées, services diocésains au service de la catéchèse, de la transmission de la foi, entretien du patrimoine religieux dans tout le diocèse, dont notre domaine paroissial



La Paroisse rénove aussi son église

Lettre d'informations

Edito le mot du Père Eric

L'occasion nous est donnée de pouvoir rafraîchir l'intérieur de notre église en nous glissant dans le calendrier des travaux d'entretien, de remise en état, de rénovation et d'embellissement entrepris par la commune, propriétaire de l'édifice, lesquels vont impliquer concrètement la fermeture physique du bâtiment entre avril et décembre 2026.

L'objectif des travaux intérieurs que nous voulons entreprendre durant cette période est de rendre notre église paroissiale plus accueillante, plus lumineuse et plus chaleureuse, et de rénover l'ensemble de l'espace liturgique pour que nous

puissions mieux célébrer et mieux nous tourner ensemble vers Jésus Sauveur, dans une dynamique pastorale toujours plus missionnaire.

En votre nom je tiens à remercier particulièrement tous ceux qui, par leur mobilisation importante ces derniers mois, rendent possible ce projet et l'accompagnent au mieux de leurs compétences et de leurs talents. Merci en particulier à Olivier Dardart, notre vice-président du CPAE, qui pilote cette équipe, et à Gaëlle Carlier, notre architecte, qui a pris les commandes techniques du projet.

Père Eric Duverdier, curé

Rapide coup d'œil sur le chemin parcouru...et les étapes à venir. Olivier Dardart, Vice-Président du Conseil paroissial aux affaires économiques

En avril 2025, l'équipe projet pour l'aménagement culturel de l'intérieur de notre église Saint Léonard est constituée principalement des membres du Conseil Pastoral et du Conseil Paroissial aux Affaires Economiques (CPAE). C'est une course contre la montre qui s'est alors engagée pour tenir dans le temps de fermeture de l'église. Le choix d'un architecte en lien avec l'évêché se fit en 6 semaines et se tourna unanimement vers Gaëlle Carlier.

En mai, toute première visite du Père Eric, pas encore installé, et rencontre avec le maire puis définition claire du projet et des étapes de validation.

Le 29 novembre, devant plus de 100 paroissiens, déclinant les deux axes pastoraux, proposition d'une nouvelle décoration du chœur, de la nef de gauche et de l'espace accueil par l'architecte.

En décembre, le projet est passé devant la Commission des arts sacrés (CDAS), devant le collège des consultants, présidé par l'évêque et constitué de prêtres du diocèse, qui est appelé à se prononcer sur les travaux paroissiaux de plus de 150.000€ et enfin, le Conseil Diocésain aux affaires économiques. Sa lettre de cadrage du 16 janvier 2026 nous donne son accord, incluant le découpage en deux phases : le Chœur et le Baptistère pendant la fermeture de l'église en 2026, puis les espaces enfants et confession en 2027.

Le projet de la paroisse comprend :

- Chœur : emmarchement, mobilier liturgique (siège de présidence, ambon, pupitre), déplacement du baptistère, parquet
- Chœur : œuvre d'art pour le nouveau crucifix, par un concours d'artistes
- Eclairage, en plus des réfections gérées par la Mairie et Sonorisation
- Aménagement cultuel de la structure provisoire (tente dans la cité paroissiale pendant la fermeture de l'église) et de la salle KUEHN

A nouveau, nous nous lançons dans un contre la montre. Vous en saurez plus le samedi 28 mars de 16 H à 18H. Notre objectif partagé avec la mairie : célébrer tous ensemble les messes de Noël 2026 dans une église rénovée et, entre Pâques et Noël, célébrer de façon digne les messes et autres offices, dans le domaine paroissial.

Les travaux de la mairie Veran Williatte, directrice des services techniques de la ville



Dans l'ensemble l'église Saint Léonard était en bon état, par contre plusieurs pierres présentaient des altérations dues à des infiltrations notamment au niveau des chéneaux. La réalisation des travaux de restauration de l'église doit s'effectuer en deux phases

1 - Réalisation de travaux sur les extérieurs jusqu'au 5 avril 2026

L'église Saint Léonard est restée ouverte pendant ces travaux qui portent sur les maçonneries, la couverture et la charpente : remplacement des chéneaux encastrés par des gouttières anglaises pour une meilleure longévité et un meilleur entretien, et réfection des descentes d'eaux pluviales. Les charpentes étaient plutôt en bon état, leur restauration est assez ponctuelle et essentiellement due aux altérations des bois suite aux infiltrations. Et une passerelle technique sera installée dans les combles,

pour un meilleur accès.

2 - Réalisation de travaux sur les intérieurs

L'église Saint Léonard sera fermée au public, la durée des travaux est estimée à 10 mois d'avril 2026 à janvier 2027. Ces travaux consistent à la réalisation d'enduit et à l'application d'un badigeon sur les différentes parois, au nettoyage des sols et des vitraux mais aussi à des améliorations de l'éclairage.

Les faux joints actuels donnent une illusion de pierre. Notamment au niveau de la voûte c'est en fait de la brique avec un enduit fausse pierre, Un badigeon à la chaux va être appliqué pour cacher en partie ces effets de faux joints.

Les vitraux ne présentent pas de casses. Par contre, un encrassement important participe à l'assombrissement général de l'édifice. Ils seront nettoyés à l'eau. Les sols, en pierre, en carreaux ciments ou en parquet bois seront tous nettoyés, de même que les lustres.

L'éclairage sera revu et renforcé, tant vers les voutes que vers le bas pour mettre en valeur l'église.



Gaëlle Carlier, qui êtes-vous ?

Architecte diplômée en 2007, j'ai ouvert mon agence il y a 5 ans avec Natalia Castan mon associée. Aujourd'hui notre activité est diversifiée : équipements publics (mairie, école, lieux de culte,...), usines, logements...

Je suis également mariée et maman de deux enfants de 6 et 10 ans.

Née dans une famille athée, baptisée par tradition, c'est durant mon temps d'étude en architecture que j'ai découvert la foi au sein de l'aumônerie des étudiants. J'y ai reçu la première communion et la confirmation à l'âge de 22 ans.

En 2022 je suis missionnée pour rénover l'église Notre Dame de Maurepas (création d'un autel, d'un ambon, d'une croix, des sièges de présidence et remise en peinture de l'église). C'est alors que je perçois l'immense honneur de travailler sur de tels

sujets. Les actes des patriarches de la Bible font écho en moi. Je deviens, à leur instar, l'un des nombreux maillons qui contribuent à permettre au peuple de s'adresser à Dieu en construisant les lieux où s'offrent les sacrifices et où montent louanges et actions de grâce. Et cette idée me remplit de joie.

Que pensez-vous de notre église Saint Léonard ?

Quand je la visite pour la première fois, je sais tout de suite que je veux travailler pour cette église. Le lieu, son histoire, son énergie, le potentiel de son architecture m'attirent.

Ce qui me touche en premier lieu, ce sont ses pierres qui me racontent leur histoire, qui m'invitent à les respecter, à respecter les milliers de personnes qui l'ont construite, qui y entrent et qui y entreront encore pour déposer le poids de leurs vies, leurs joies et leurs peines. Ce que j'aime dans cette église c'est la centralité du chœur et la symétrie des lieux qui attirent le regard, dès l'entrée, vers l'autel et la croix, et invite au cœur à cœur avec Dieu. J'aime particulièrement aussi le traitement du tabernacle et de la croix qui le surplombe : intemporels et épurés et qui donnent une ambiance colorimétrique très intéressante.

En revanche, je trouve l'église sombre et austère, J'ai envie de raviver ses couleurs qui ont terni, pour lui donner plus de dynamisme et d'éclat et montrer que notre religion est vivante.

Comment avez-vous conçu votre projet présenté le 29 novembre ? Pouvez-vous le décrire

Le projet qui a vu le jour est avant tout une histoire d'écoute.

Tout d'abord se mettre à l'écoute des paroissiens, par l'intermédiaire du Père Eric et des membres du CPAE, pour comprendre comment vous vivez dans votre église, ce qui fonctionne, ce qui vous manque, ce que vous espérez.

C'est ensuite, se mettre à l'écoute du lieu pour analyser ce qui lui est intrinsèque, marque son identité et qu'il faut donc conserver ; et ce qui lui est superflu et qui peut donc être supprimé si le besoin s'en fait sentir. C'est ainsi que l'ambiance colorimétrique du projet a été définie autour des tons ocre, blanc cassé, bleu et or.

C'est aussi se mettre à l'écoute de la tradition, pour comprendre à quel cheminement spirituel le chrétien est appelé, afin de le retranscrire dans l'espace. C'est ainsi que tout converge vers l'autel qui est au centre du projet.

C'est ainsi, aussi, que le cheminement qui va du baptistère, qui symbolise l'entrée dans la vie chrétienne, jusqu'à l'autel, qui symbolise l'entrée dans la vie éternelle, voit le jour en passant par le confessionnal, lieu de la réconciliation et le tabernacle, lieu du cœur à cœur avec Dieu.

*Enfin et avant tout c'est se mettre à l'écoute de Dieu. Lui laisser la place dans notre esprit, lui offrir nos mains, se laisser porter et le laisser dessiner. J'ai beaucoup prié pour ce projet et il me semble que c'est Dieu qui me l'a révélé.

.